

Miquel Tarradell i Mateu i els estius a Mallorca (1957-1970). Les campanyes a les necròpolis protohistòriques de la badia d'Alcúdia i la seva influència en la recerca posterior

*Dr. Jordi Hernández-Gasch*⁴⁴
Institut Català d'Arqueologia Clàssica

L'activitat arqueològica de Miquel Tarradell a Mallorca és sobretot coneguda per les excavacions a la ciutat romana de *Pollentia* (Alcúdia), objecte d'un altre article del present volum d'homenatge. Iniciades juntament amb Antoni Arribas i Daniel Woods l'any 1957, sota l'empara de la William L. Bryant Foundation, la qual creà el Centro Arqueológico Hispano-americano de las Islas Baleares, hi seguí participant presencialment fins a l'estiu del 1992.

Tanmateix, una bona part dels primers estius a l'illa els va passar fent campanyes d'excavacions a 15 quilòmetres de *Pollentia*, a les necròpolis de Son Real i de l'illa dels Porros, situades a la part central de la badia d'Alcúdia. Els jaciments es troben a uns 1,5 quilòmetres i 2 quilòmetres respectivament de Can Picafort, dins el terme municipal de Santa Margalida, població aquesta situada a 9 quilòmetres de la mar en línia recta, terra endins, com succeeix amb una bona part dels pobles antics d'una illa assetjada secularment per pirates o corsaris.

En aquell moment, Can Picafort era un dels dos nuclis urbans costaners del terme i el més antic com a lloc d'estiueig de molts habitants de «la Vila» (que és com denominen Santa Margalida els seus habitants), que hi tenien casa, i on començaven a operar els primers hotels. No cal dir que el Can Picafort de les dècades dels cinquanta i seixanta poc tenia a veure, quant a dimensions, amb l'actual, com es pot apreciar en comparar la fotografia aèria del vol americà de l'any 1956 amb l'actual (v. g., IDEIB).

Algunes de les cases o apartaments pertanyents a l'hotel Alomar, de noms com Villa Jero o Buena Esperanza, van ser durant algunes d'aquestes temporades el lloc de residència de la família Tarradell, que aprofitava l'estada del pare a Mallorca per fer-hi vacances. S'hi allotjaren també visitants com Michel Ponsich, que fou *de facto* successor de Tarradell al capdavant de l'arqueologia del nord del Marroc, i amb qui col·laborà des de l'any 1958 publicant uns anys més tard la coneguda obra sobre el *garum* i les salaons del cercle de l'estret de Gibraltar (Ponsich i Tarradell, 1965; Gozalbes, 2014, 67).

44. jhernandez@icac.cat

Llista d'abreviacions:

- a. n. e. abans de la nostra era
- n. e. de la nostra era
- s. segle
- v. g. *verbi gratia*

Aquesta època coincideix amb molta precisió amb l'etapa valenciana (1956-1970) del professor Tarradell com a catedràtic de la Universitat de València, etapa considerada com la seva època de plenitud vital i científica (Sanmartí, 2020, 8).

El primer contacte de Miquel Tarradell amb la necròpolis de Son Real va ser el mateix any d'inici de les excavacions a *Pollentia*. Ja a principis dels anys cinquanta l'arqueòleg mallorquí Lluís Amorós, delegat del Servicio Nacional de Excavaciones en Artá, antic comissari d'excavacions a Mallorca i administrador en aquell moment de la W.L. Bryant Foundation a les Balears, havia tingut coneixement de la necròpolis situada en el litoral de la possessió de Son Real, en un dels braços de terra que s'endinsen a la mar, conegut com a Punta dels Fenicis (d'aquí que entre els habitants de la zona es conegui com a «cementerí dels fenicis»). Fou Amorós qui n'hi va parlar i l'hi va mostrar per primera vegada, acompanyats pel capellà de Can Picafort, Llorenç Vanrell. Segons narra Tarradell (1964, 4; Tarradell i Hernández-Gasch, 1998, 24), amb l'augment d'estiuejants esdevingut en aquells anys a Can Picafort (i a tot Mallorca), el jaciment estava altament amenaçat d'espoli; de fet, segons li contà Vanrell, s'havien anat succeint les excavacions clandestines de les tombes parcialment visibles. És per això que ho va comunicar a Lluís Pericot, membre també del Centro Arqueológico Hispano-americano, qui va sol·licitar tot d'una l'autorització d'excavacions, les quals foren finançades també per la «Fundació Bryant» (com col·loquialment es coneixia) i iniciades de manera immediata el mateix any 1957. A aquesta primera campanya n'hi seguiren dues més fins al 1959.

No obstant això, la primera intervenció arqueològica a la necròpolis sembla que va ser feta per Bartomeu Enseñat, quan era comissari de la Comisaría Provincial de Excavaciones Arqueológicas de Baleares, i va afectar la que seria després la tomba 73 (Tarradell i Hernández-Gasch, 1998: 158). El



FIGURA 1. Casa pertanyent a l'hotel Alomar, on residí la família Tarradell l'estiu del 1969. D'esquerra a dreta: Matilde Font, Francesc, Eulàlia (en primer terme) i Núria Tarradell. Al costat de la casa, el Volkswagen negre de Miquel Tarradell. Arxiu Tarradell.



FIGURA 2. Michel Ponsich i la seva muller, Sylvie, damunt la tomba 68 de Son Real. Arxiu Tarradell.



FIGURA 3. D'esquerra a dreta: un obrer de Santa Margalida, Lluís Amorós i un jove Cristòfol Veny, eminent arqueòleg i prevere. Arxiu Arribas.

mateix Enseñat havia tingut coneixement de la necròpolis pel mateix Vanrell, que li va donar un crani trepanat, del qual va publicar una brevíssima nota (Enseñat, 1954-1955, 59).

En tot cas, com testimonia Tarradell, lamentablement les excavacions i la publicitat que obtindrien exacerbaren els episodis d'espoli. Quedaren reflectits a la novel·la de Concha Alós *Las Hogue-ras*, guardonada amb el XIII Premi Planeta l'any 1964, en què la qui fou muller i traductora al castellà de Baltasar Porcel escriu: «Daniel Sánchez guarda vacas, derriba árboles, cava la tierra y, en ocasiones, guía un camión sin matrícula. Los domingos, desde que en la carretera de Son Real se descubrió la necrópolis de la Edad de bronce, y a la gente del pueblo le dio por decir que allí debía de haber onzas de oro enterradas, cava infatigable en la Punta de los Fenicios».

L'any 1957 també va ser clau per a l'altra necròpolis excavada a Mallorca per Miquel Tarradell, que es troba a l'illot dels Porros, a només 500 metres en línia recta de la Punta dels Fenicis. L'illot pren el nom dels porros o alls bords que hi creixen. Allà hi va localitzar ceràmica a mà i a torn, i blocs tallats que emergien de la part on romanien sediments i que no havia estat encara batuda per les ones. L'any 1959 (o el 1958 si hem de fer cas de l'inventari dels materials) es va fer un primer sondeig, i entre el 1960 i el 1962, sengles campanyes. Val a dir que a la primera publicació del jaciment apareix com a «Illa dels Porros», denominació que s'ha emprat en molts treballs científics posteriors per anomenar el jaciment, mentre que en d'altres s'ha mantingut el topònim tradicional, és a dir, «illot dels Porros».

El resultat provisional d'aquestes primeres campanyes va ser la publicació d'un article l'any 1961, presentat com a comunicació per Pericot i Tarradell en el V Congrés Internacional de Ciències Prehistòriques i Protohistòriques, celebrat a Hamburg el 1958. Aquest text va ser traduït per al número 3 del volum 12 de la revista novaioquesa *Archaeology* (Tarradell i Woods, 1959). La memòria d'excavació, editada en el número 24 d'*Excavaciones Arqueológicas en España*, de l'any 1964, va ser la darrera publicació arqueològica d'aquella època sobre la necròpolis de Son Real, de la qual s'havien excavat llavors setanta-tres tombes (inclosa la parcialment explorada per Enseñat), i sobre l'illa dels Porros,

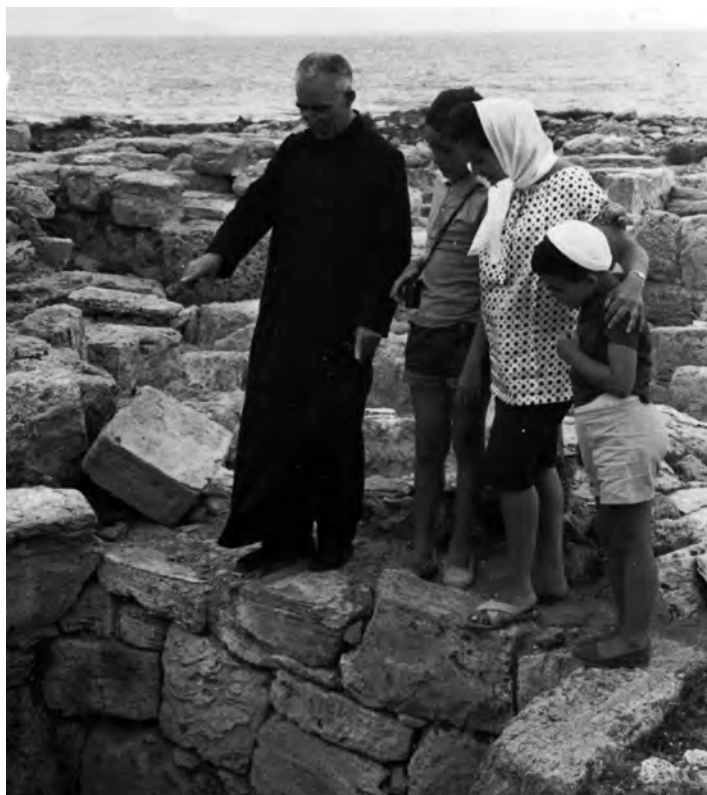


FIGURA 4. D'esquerra a dreta: el pare Llorenç Vanrell, el futur periodista i escriptor Carlos Garrido, la seva mare Maria Lourdes Torres, i el seu germà Juan José l'any 1961. Arxiu familiar Garrido.

de manera que amb el temps, i durant més de trenta anys, es va convertir en l'única font de referència en relació amb aquests jaciments per als investigadors de la protohistòria balear. No obstant això, malgrat mancar per excavar encara una bona part del jaciment, cal assenyalar que en essència el plantejament de Tarradell sobre les tres fases de la necròpolis s'ha confirmat, tant per la recerca posterior sobre la documentació producte d'aquelles intervencions (inclosos estudis més actuals de materials i datacions radiocarbòniques), com per les intervencions de finals del segle xx fins a data d'avui.

Les següents excavacions, que van romandre del tot inèdites arqueològicament parlant, es van fer a l'illa dels Porros durant els estius de 1964 i 1965. Al cap de dos anys es van reprendre els treballs a Son Real, atesa l'evidència que el sector sud-est del cementiri estava essent fortament espoliat, i finalment l'any 1969 es va fer l'última campanya d'importància a l'illot, on van restar excavades les tres cambres funeràries i el sector sud-oest del jaciment. L'any 1970 Tarradell va visitar els jaciments i es va trobar que una tomba de Son Real (la número 106, la darrera en què va intervenir) havia estat espoliada, i hi va fer una excavació d'urgència.

Al mateix temps que s'excavava Son Real, es van anar consolidant les estructures que s'anaven descobrint. En la ment de Miquel Tarradell va estar sempre present la preocupació per la conservació del jaciment, molt més amenaçat per l'agressió marina, els agents atmosfèrics i els furtius després



FIGURA 5. William H. Waldren, el polièdric artista i arqueòleg de Nova York, que tant va influir en la prehistòria balear a les dècades dels anys vuitanta i noranta, excavant a l'illot dels Porros. Arxiu Tarradell.

d'excavar-lo parcialment. Aquesta preocupació, expressada a la introducció inèdita de la publicació de la projectada monografia del jaciment i en converses molt posteriors amb qui signa aquestes línies, es va traduir en la consolidació reiterada de les sepultures. Es va usar ciment mallorquí per fixar els blocs i lloses de les estructures més dèbils, les filades superiors i les restes de cobertes, a fi d'assegurar l'estabilitat mecànica de cada monument. Com d'efectives van ser aquestes operacions, repassades any rere any mentre van durar les intervencions, es va posar de manifest amb el pas del temps, ja que sens dubte gràcies a la consolidació dels anys seixanta s'han conservat moltes de les sepultures, que tot i així van patir un fort deteriorament durant les tres dècades posteriors.

Els materials arqueològics van quedar dipositats en els magatzems de la Fundació Bryant, a excepció d'unes poques peces que van ser enviades al Museu de Mallorca per ser restaurades i exposades. Les restes antropològiques van ser trameses al laboratori d'antropologia de la Universitat de Barcelona.

El que es coneixia de la necròpolis, a partir dels avenços i notes publicades als anys seixanta, era lògicament bastant limitat. Mancaven les darreres excavacions, les plantes i seccions de cada estructura, els dibuixos de materials arqueològics i les descripcions tant de les estructures com de les excavacions i de les estratigrafies. Quant als materials mobles, només es van donar a conèixer els dibuixos d'unes poques peces de cada jaciment. Pel que fa a la documentació fotogràfica, a la publicació del



FIGURA 6. D'esquerra a dreta: Miquel Tarradell, Max Cahner, Eulàlia Duran i, en segona fila, Oriol Granados, Bernat Martí i Teresa Llagostera en una visita l'any 1973. Arxiu Tarradell.

1964 s'inclouïen 16 fotografies de Son Real i 8 de l'illa dels Porros. Per contra, existeixen més de 750 negatius i positius per a Son Real i més de 550 per a l'illa dels Porros només a l'arxiu Tarradell, que ja fa uns anys es va digitalitzar per facilitar-ne l'ús i assegurar-ne la preservació.

De totes maneres, a finals dels anys seixanta Tarradell tenia gairebé ultimada la documentació per a la publicació de les primeres setanta-quatre tombes de Son Real, que corresponien a les excavades durant la primera fase d'excavacions (1957-1959). Per això havia completat les plantes i seccions de cada tomba, així com la planimetria general de la part de la necròpolis excavada, que va ser feta per Raymond F. Liston, arquitecte format a les universitats de Yale i Harvard, que s'encarregava dels aixecaments topogràfics de la Fundació Bryant. Al mateix temps, Miquel Tarradell havia mecanografiat i retocat les notes manuscrites relatives a la descripció d'aquestes estructures i al desenvolupament de l'excavació, i havia fet, a més, la selecció i el muntatge de fotografies. L'inventari de materials va ser també mecanografiat, i els dibuixos —fets i passats a tinta per Enric Llobregat, que va ser professor ajudant de la càtedra d'Arqueologia de la Universitat de València i posteriorment director del Museu arqueològic d'Alacant— van ser muntats en làmines tomba per tomba. Finalment, va redactar una



FIGURA 7. Negatiu escanejat de les tombes fundacionals de Son Real.
Arxiu Tarradell.

introducció en la qual explicava les circumstàncies del descobriment i excavació de la necròpolis, la seva localització i els treballs portats a terme. L'estudi dels materials i de les necròpolis, pel que fa als aspectes més socials i històrics, va restar, però, en estat incipient.

Pel que fa a les excavacions de l'illa dels Porros, la documentació va quedar en un estadi anterior d'elaboració i n'hi ha plantes i alçats i alguns inventaris, si bé s'hi continuà treballant, com ho demostren els dibuixos a mà d'Enric Llobregat signats l'any 1973. A més, existeixen llibretes de camp amb els diaris d'excavació i anotacions, com despeses i altres, per exemple, la que consigna, a l'entrada corresponent al dilluns 21 de juliol de l'any 1969, que han anat amb els obrers al bar de la plaça a veure la retransmissió televisada de l'arribada de l'home a la Lluna.

Per la seva banda, la recerca en antropologia física de les restes òssies humanes recuperades per Miquel Tarradell a les necròpolis de Son Real i de l'illa des Porros es va iniciar tot d'una que arribaren a la Unitat d'Antropologia de la Facultat de Biologia de la Universitat de Barcelona, i no s'han aturat fins a l'actualitat (vegeu el resum de Francisca Cardona a Hernández-Gasch i Burgaya, 2019, 20-23). El primer a estudiar-les va ser l'antropòleg barceloní, professor de la Universitat de Barcelona, Miquel Fusté i Ara, que va examinar set cranis trepanats de Son Real (Fusté, 1965), però va morir el 1966 relativament jove. Anys més tard, i un cop acabades les excavacions a la necròpolis, Empar Font va fer, per al seu doctorat, un treball de recerca sobre el conjunt de les restes, xifrat llavors en 258 individus. D'aquest estudi en sortiren diversos articles anteriors i posteriors a la seva tesi doctoral (Font, 1977).

El mateix any 1977 el neuròleg i paleopatòleg Domènec Campillo, professor a la Universitat Autònoma de Barcelona i posteriorment també cap del Laboratori de Paleopatologia i Paleoantropologia del Museu d'Arqueologia de Catalunya, va publicar un llibre d'obligada referència en paleopatologia a l'Estat espanyol, *Paleopatologia del cráneo en Cataluña, Valencia y Baleares*. A l'estudi recollí la descripció d'un total de trenta-nou cranis amb lesions patològiques procedents de Son Real, així com la seva possible diagnosi. Alguns d'aquests casos aparegueren de nou en treballs posteriors del mateix autor, mentre que d'altres de nous els ha donat a conèixer recentment (Turbón *et al.*, 2020) en coautor amb Daniel Turbón, catedràtic de la Universitat de Barcelona i curador també de la col·lecció antropològica de Son Real fins al seu retorn a Mallorca. Aquest darrer autor impulsà altres estudis,



FIGURA 8. Raymond Francis Liston (1934-2018) emprant un teodolit a la necròpolis de Son Real. L'infant assegut al davant és possiblement Núria Tarradell. Arxiu Tarradell.

com el publicat amb la Hlávka Foundation de la República Txeca, on s'analitzen els patrons de desgast dental d'una mostra de vint-i-sis individus de la necròpolis (Jarošová, 2006).

Mentre que la col·lecció de Son Real va romandre a la Universitat de Barcelona, la col·lecció de l'illa dels Porros va partir amb Empar Font cap a la Unitat d'Antropologia del Departament de Biologia de la Universitat Autònoma de Barcelona, on fou professora i catedràtica. No va ser fins a inicis d'aquest segle que el Museu de Mallorca va recuperar i es va fer càrrec dels materials mobles que havien romàs a Can Domènech, l'antiga seu de la ja extinta Fundació Bryant, i que va reclamar i obtenir el retorn dels materials dipositats a Barcelona i a Bellaterra. Actualment, tot el fons de les campanyes de Miquel Tarradell es troba als magatzems del museu mallorquí de referència pel que fa al dipòsit de materials arqueològics.

L'estudi de les restes antropològiques trobades a l'illot dels Porros es va iniciar més tardanament, en els anys vuitanta, i sota el guiatge d'Assumpció Malgosa (1985 i 1992), que esdevindria també catedràtica de la Universitat Autònoma de Barcelona. No obstant això, aquesta col·lecció antropològica ha tingut un recorregut encara més extens que el de Son Real, ja que, de banda dels estudis osteomètrics i tipològics, ben aviat es feren pioneres anàlisis d'elements traça i de paleodieta (Subirà, 1989; Subirà *et al.*, 1989; Subirà i Malgosa, 1992a i 1992b), de paleopatologia (Campillo i Malgosa, 1991; Carrasco *et al.*, 1991; Pérez *et al.*, 1991), de dimorfisme sexual (Rissech i Malgosa, 1991; 1994, i 1997), de dèficit nutricional (Subirà *et al.*, 1992), d'ADN (Díaz, 2009, treball que inclou també 54 mostres de Son Real), o sobre el ritual (Castellana i Malgosa, 1991; Piga *et al.*, 2007, i 2010), sobre les sèries humanes subadultes recuperades a totes dues necròpolis (Alesán i Malgosa, 1996) i un llarg etcètera. Aquestes dades han estat emprades en nombrosos treballs acadèmics posteriors (*v. g.*, Rihuete, 2003).

No va ser fins a la dècada dels noranta que es van posar en relació per primera vegada les dades antropològiques amb les estructures funeràries. L'autor, Jaume Coll Conesa, actual director del Museu Nacional de Ceràmica i de les Arts Sumptuàries «González Martí», va dur a terme un assaig de reconstrucció del ritual funerari i de les característiques de la població estudiada per Font (Coll, 1995). Poc temps després, es va publicar (Hernández-Gasch, 1998) una contextualització més com-

pleta de les restes estudiades per Font, Campillo i Alesán i Malgosa en relació amb el registre arqueològic llegat per Miquel Tarradell. D'aquesta manera, va ser possible relacionar per primera vegada els cranis analitzats antropològicament amb els cranis enregistrats en el procés de documentació de l'excavació arqueològica (Tarradell i Hernández-Gasch, 1998). A partir d'aquestes dades, es van fer estudis de caràcter paleodemogràfic i diverses propostes, com la discriminació de les tombes per sexe i edat dels inhumats, i sobre l'estructura social de les comunitats que s'hi enterraren en cada fase.

Ens detenim en la gènesi d'aquests darrers treballs pel que van significar tant per a les necròpolis de la badia d'Alcúdia com per la feina que hi va fer Miquel Tarradell tres i quatre dècades abans i, modestament però amb determinació, també per a un jove investigador aleshores acabat de llicenciar i que passats els anys ara escriu aquestes ratlles. Ens remuntam a l'any 1993. En aquell moment començava el doctorat, becat per la Generalitat de Catalunya, sota supervisió de Joan Sanmartí. El projecte inicial sobre l'impacte de la llavors anomenada «colonització» púnica de Mallorca sobre les comunitats locals balears ben aviat va quedar entorpit per la dificultat de l'estudi de materials arqueològics dipositats en els museus, en col·leccions sovint encara per catalogar. Davant el creixent atzucac, Joan Sanmartí va parlar amb Miquel Tarradell per tal de trobar una nova base material en la qual basar la tesi doctoral, i la resposta no va poder ser més generosa. Va fer confiança i va posar a



FIGURA 9. Excavació de la necròpolis de l'illa dels Porros, inhumacions del cercle C. Arxiu Waldren.

disposició d'un doctorand, que també era seu, tota la documentació sobre les dues necròpolis de la badia d'Alcúdia que guardava al seu pis del passeig de Colom, a Barcelona: els quaderns amb els diaris de camp, les fotografies, els dibuixos d'Enric Llobregat, les planimetries de tots dos jaciments, a més dels mecanografiats de la introducció i del catàleg, tomba a tomba, amb tots els dibuixos de planta i secció del que havia de ser el primer volum de les excavacions de Son Real fins a la tomba 74. També li va dispensar unes quantes converses mentre una de les seves filles, Núria Tarradell, cercava i endreçava noves carpetes amb documentació. En aquella recerca predoctoral es van poder dibuixar de nou, i en altres casos dibuixar per primer cop, alguns materials, els quals seguien dipositats a la seu de l'encara existent Fundació W. L. Bryant d'Alcúdia; també es van completar i revisar els inventaris i, finalment, es van fer els estudis arqueològics de la necròpolis de Son Real, objecte de la nostra tesi doctoral, llegida l'any 1997 dos anys després de la mort de Miquel Tarradell i publicada l'any següent (Hernández-Gasch, 1998). Al mateix temps va veure la llum la memòria d'excavació d'aquesta necròpolis, que recollia la informació textual i gràfica aportada per Miquel Tarradell en els diversos estadis de confecció. Hi incorporava els inventaris i hi recollia la informació antropològica prèviament publicada per Font, Campillo, Alesán i Malgosa (Tarradell i Hernández-Gasch, 1998). Fou la primera obra pòstuma de Tarradell, seguida per l'estudi de les necròpolis rurals púniques d'Eivissa dos anys més tard (Tarradell *et al.*, 2000).

Al mateix temps, en el marc d'un projecte de la Dirección General de Investigación, Ciencia y Tecnología, liderat per Joan Sanmartí entre els anys 1990 i 1994, i sota direcció de Miquel Tarradell, es van reprendre el mateix any 1993 les intervencions damunt els mateixos jaciments completant-ne les planimetries. Tots aquests treballs primerencs van comptar amb l'ajut de la Fundació Bryant fins a l'any 1995, que reuprenia el suport atorgat trenta-cinc anys abans a l'estudi de les dues necròpolis.

Aquest fou l'impuls inicial i determinant que va permetre, a partir de l'any 1995 i un cop traspassat Miquel Tarradell, prosseguir les intervencions de la Universitat de Barcelona, en col·laboració amb la Unitat d'Antropologia de la Universitat Autònoma de Barcelona, primer al jaciment de l'illot dels Porros (1995-1999) i després, i de manera simultània, a la necròpolis de Son Real (1998-2002) i al santuari de la Punta des Patró (1998-2001), descobert el mateix any 1996 (Hernández-Gasch i Sanmartí, 1999, i 2003). En aquesta etapa s'obtingué la implicació decidida i essencial de l'Ajuntament de Santa Margalida i del Consell Insular de Mallorca. Durant totes aquelles campanyes hi participà Núria Tarradell, aleshores professora de la Universitat de Barcelona.

Especialment rellevant per al jaciment de l'illa dels Porros va ser la publicació d'un article a la revista *Pyrenae* l'any 1998. En aquest treball (Hernández-Gasch *et al.*, 1998) es va publicar una revisió de la documentació deixada per Tarradell, així com el resum de les intervencions fetes per l'equip de les universitats de Barcelona i Autònoma de Barcelona fins a l'any 1997, que hi afegiren algunes novetats importants.

L'any 1998 va suposar també, per al cementeri de Son Real, l'inici de la restauració i consolidació d'estructures amb criteris moderns propis de la disciplina, les quals han continuat fins a la data sempre sota la direcció de Margalida Munar. Per a aquesta tasca, com en el seu moment també ho va ser per a l'illot dels Porros, l'existència de centenars de fotografies ha estat essencial per retornar un gran nombre de tombes, que havien patit dècades d'abandonament, espoli i activitats destructives més o menys intencionades, a l'estat en què Miquel Tarradell les va trobar i fotografiar, ja que es van poder tornar a col·locar al seu lloc original moltes de les pedres enderrocades o desplaçades.

La tardor de l'any 2001 va ser letal per a les restes monumentals de l'illa dels Porros: tot i l'enorme esforç fet per Munar i tot l'equip per restaurar les tres cambres funeràries i altres estructures de menor

entitat, un 70 % de les restes constructives van ser escombrades per les onades en un episodi de temporal de Llevant d'una virulència no recordada a les illes Balears. Sortosament malgrat la desgràcia, tots els nivells arqueològics s'havien excavat en les campanyes anteriors. El santuari i la possible naveta de l'adjacent Punta des Patró, els murs dels quals s'havien protegit prèviament amb sorra durant la intervenció del 2001 a l'espera de restauració, van quedar colgats sota l'arena aportada per les ones i afectats fins a un grau que encara mai s'ha avaluat amb noves excavacions. La necròpolis de Son Real també va patir l'estrall del temporal, de manera que algunes tombes del flanc oriental, encara intactes, van ser parcialment destruïdes. Les seves restes van ser excavades d'urgència en sengles intervencions dirigides per Joan Sanmartí i Míriam Castrillo l'any 2002 (Hernández-Gasch, 2011; Hernández-Gasch *et al.*, 2005), que resultaren ser les darreres d'aquesta etapa, com a conseqüència de la pèrdua del suport polític i institucional.

La represa de les excavacions aturades l'any 2002 tardaria encara cinc anys a arribar. No es va produir fins a l'any 2007, quan, sota l'empara de la Direcció Insular de Patrimoni Històric del Consell Insular de Mallorca i la Fundació per al Desenvolupament Sostenible de les illes Balears, entitat gestora de la Finca Pública de Son Real, Damià Ramis, Margalida Munar i jo mateix tornàrem a emprendre els treballs d'excavació i consolidació al jaciment. L'any 2009 s'adjuntà a la direcció Bernat Burgaya (Hernández-Gasch i Ramis, 2010). Les tasques de restauració prosseguien amb l'objectiu de consolidar totes les estructures descobertes i excavades anualment, així com les tombes excavades anteriorment i que estaven incloses dins les zones d'excavació. A més, s'efectuaren tasques de restauració en les tombes més degradades i també en les afectades pels diversos temporals.

Després d'una breu interrupció, aquesta vegada causada per l'anul·lació de la convocatòria de subvencions d'arqueologia a l'illa de Mallorca, que va suposar que l'any 2011 no s'hi actués, es van reprendre les intervencions l'any 2012 amb un equip directiu molt semblant a l'anterior. Aleshores va ser de nou l'Ajuntament de Santa Margalida qui prestà el seu suport finançant en solitari les campanyes fins a



FIGURA 10. Interior de la cambra funerària C de l'illa dels Porros a l'estiu de 1997, després de la consolidació. Foto: JHG.



FIGURA 11. Imatge de la necròpolis de Son Real l'agost del 2019. Foto: Pedro Calzado.

l'any 2021, llevat d'una intervenció que va comptar també amb cofinançament per part de la Direcció Insular de Patrimoni Històric. Totes les intervencions fins a l'any 2017 han estat publicades a la sèrie «Memòries del Patrimoni Cultural» (MPC), editades en CD-ROM pel Consell de Mallorca. També s'han publicat articles específics sobre les descobertes més significatives (Hernández-Gasch *et al.*, 2017).

Son Real, ja des de les excavacions de Miquel Tarradell, ha esdevingut un jaciment arqueològic de referència en diversos aspectes per a Mallorca i les Illes Balears. Atesa la consideració d'*unicum* de la prehistòria balear,⁴⁵ se n'han subratllat les interpretacions socials que ha suscitat, les fites cronològiques dels materials localitzats en contextos tancats o relativament tancats (*v. g.*, Balaguer, 2005) i, com s'ha assenyalat més amunt, l'antropologia física.

Un altre aspecte en què Son Real ha destacat ha estat sens dubte el patrimonial: la necròpolis és una icona de l'arqueologia de l'illa, com ho són Capocorb Vell (Llucmajor) o ses Païsses (Artà). La seva imatge ha estat repetidament utilitzada en llibres, revistes, diaris i congressos, i reproduïda molta vegada a Internet. En conseqüència, és una jaciment força conegut per la població vilera i mallorquina més enllà dels cercles més reduïts que mostren sensibilitat pel patrimoni. L'entorn en què està, en un paratge de dunes fossilitzades, pinars i mates, protegit i sense urbanitzar —tan a tocar de la mar que es calcula que un 30 % de la necròpolis ja ha estat arrasat al llarg dels segles— i en un punt central de la badia en el qual els extrems, el cap del Pinar i el cap Ferrutx, abracen l'horitzó, amb la remor constant de les ones i el color del marès de les vellíssimes construccions —que amb l'erosió lentíssima

45. No existeix cap altra necròpolis amb tombes construïdes, com sigui que els enterraments a la segona edat del ferro es feien en coves naturals o artificials i en menor mesura aprofitant parts abandonades dels poblats, especialment algunes de les estructures més significatives que contenen al seu si, com els talaiots, en aquell moment també abandonats.

tornen a convertir-se en sorra—, confereix a Son Real un magnetisme que molta gent diu que pot percebre físicament. A més, i especialment després de la tasca arqueològica continuada aquests darrers vint anys, el jaciment és també un atractiu turístic per a Can Picafort i Son Serra de Marina.

L'illot dels Porros, en canvi, ha perdut el seu valor patrimonial després de l'arrasament sofert l'any 2001. Tanmateix, per la banda de la recerca, ha estat especialment rellevant també recentment per als investigadors de la Universitat de les Illes Balears en relació amb les hipòtesis sobre una xarxa d'intercanvis en els illots i els caps costaners de la gran i petita illes Balears (v. g., Calvo, 2009, 52; Salvà i Javaloyas, 2013, 23).

Al mateix temps, en els darrers anys investigadors de generacions més joves com Lua Valenzuela, Miquel Àngel Vicens, Daniel Albero i Jaume García han mostrat interès per diversos aspectes de l'evidència material localitzada a l'illot i han protagonitzat la represa de la recerca sobre l'illa dels Porros analitzant-ne les restes de fauna vertebrada, invertebrada marina, i aspectes arqueomètrics i de traces de la ceràmica respectivament. Aquest impuls ha revertit, al seu torn, en la publicació de noves dades estratigràfiques i cronològiques sobre el jaciment (Hernández-Gasch i Sanmartí, 2020)

La interpretació del fenomen històric que testimonien les necròpolis de Son Real i l'illa dels Porros encara no s'ha tancat, si tal cosa és possible. És necessari demanar-nos si es tracta de fenòmens merament locals, lligats en un primer moment a les elits dels jaciments propers, o si té un abast més regional. Tanmateix, la resposta encara manca d'una evidència sòlida. L'antropologia física i els estudis d'ADN són una clara via d'avenç per establir l'heterogeneïtat de poblacions o d'elements al·lòctons ja plantejada amb anterioritat (Rihuete, 2003; Piga *et al.*, 2007, i 2010).

En tot cas, i de banda de la seva originalitat, els monuments conservats són exemples de processos socials que impliquen mecanismes més profunds. Així, les tombes més antigues adoptaren la forma dels talaiots de planta circular i quadrada, però a petita escala. Si bé als inicis aquests edificis d'ús social i significat simbòlic pogueren ser emblema dels grups d'abast familiar que vivien als edificis que s'hi adossaven, en un moment més avançat de l'època talaiòtica és probable que es convertissin en símbols lligats a la identitat de grups rurals més grans. Justament en aquests moments, cap al segle VII a. n. e. unes incipients elits d'aquestes comunitats, que ja vivien en cases molt més grans i monumentals (com l'edifici alfa del puig Morter de Son Ferragut o els recintes 10 i 25 de Ses Païsses), escolliren l'emblema comunitari com a estatge etern en un punt central del litoral de la badia, refermaren mecanismes de control social i donaren pas a la construcció de la necròpolis.

En el segle VI a. n. e. es començà a construir un nou tipus de sepultura, la «micronaveta», com l'anomenà Tarradell per primera vegada, que s'inspirà per al nom en monuments molt més antics—que seguien probablement el mateix model—, fossin les cases balears de l'edat del bronze (les navetes d'habitació) o els monuments funeraris menorquins de les primeries de l'edat del ferro (les navetes d'enterrament). És en aquest moment que els talaiots dels poblats s'abandonaren i que es produí una ruptura social i un increment de la violència social i la coerció, que caracteritzen l'inici de l'època balear a la segona edat del ferro. D'aquesta manera, els constructors de «micronavetes» possiblement trencaven també amb el que era vell i es vinculaven a un passat més llunyà, que els legitimava com als «autèntics» pobladors, un mecanisme que es pot resseguir en la mitologia i espúriament en la història dels moviments feixistes d'ahir i d'avui.

De banda de l'impacte que aquests treballs seminals de Miquel Tarradell a les dues necròpolis protohistòriques de la badia d'Alcúdia han tingut en la recerca i el patrimoni, la visió de conjunt que caracteritzava la seva pràctica arqueològica el va dur a plantejar propostes de treball que dècades després encara tenen vigència, ja que, lamentablement, encara no s'han acomplert en bona part.



FIGURA 12. Punta dels Fenicis i, al fons, pinar de Son Real a l'agost de 2016. Foto: Miquel Àngel Escanelles.

Respecte a la recerca de Son Real a principis dels anys seixanta escrivia, «Mientras se desarrollaba la primera campaña nos preocupó el problema del poblado. Evidentemente, a la larga, interesará mucho poder completar la visión que hoy tenemos de la comunidad que enterró sus muertos en Son Real con el conocimiento y excavación del poblado» (Tarradell, 1964, 4).

Amb posterioritat s'ha plantejat la hipòtesi de l'existència de diversos assentaments que, sobretot en un primer moment, degueren enterrar les seves elits al cementiri de mar o de la punta, basant-se sobretot en l'existència de *microtalaiots* de planta circular i quadrada com a monuments funeraris fundacionals de la necròpolis. Cal tenir en compte que els assentaments talaiòtics s'estructuren al voltant d'un o diversos complexos d'habitació, que tenen com a part constituent i destacada una torre, al voltant de la qual es disposen una o diverses estances d'un o diversos grups domèstics. Si bé en alguns casos existeixen talaiots amb tots dos tipus de planta (circular i quadrada) en un mateix assentament, el més corrent és que, si n'hi ha més d'un, presentin la mateixa planta. Això també és el que succeeix en els assentaments més propers a Son Real, alguns dels quals tenen talaiots de planta quadrada (Figueral de Son Real II) i altres talaiots de planta circular (Es Ravellar I).

No obstant això, en els darrers anys ha cobrat notorietat el jaciment adjacent pel sud-oest a les cases de possessió de Son Real, on, a partir de restes de murs que afloren, molt malmesos, i abundant material en superfície, se situa un assentament de la segona edat del ferro amb continuació en època romana, coetani com a mínim a les fases d'època balear de la necròpolis. Tanmateix, fins a data d'avui

encara no s'hi ha intervingut, de manera que fins i tot desconeixem si té una fase de la primera edat del ferro, és a dir, d'època plenament talaiòtica.

Deslligada de les excavacions a les necròpolis de la badia d'Alcúdia, una altra proposta, al nostre entendre encara mai del tot atesa pels investigadors que treballem en assentaments protohistòrics i tampoc pels que investiguen des de la perspectiva de l'arqueologia romana a Balears, és la que expressava Miquel Tarradell en la seva comunicació «La romanització a Mallorca: alguns aspectes i un problema» en el Simposi d'Arqueologia «*Pollentia* y la romanización de las Baleares», celebrat a Alcúdia el juliol del 1977: «Penso que Josep Colominas, que [tingué] un paper tan important en la investigació de la prehistòria i protohistòria mallorquines fa una mica més de mig segle, fou el primer que s'adonà [i avisà] del fet de la fase imperial romana a tants poblats talaiòtics, i que no n'eliminà els materials com si es tractés d'una intrusió sense sentit. Serà indispensable que algú estudiï les fases romanes dels «hàbitats» talaiòtics. ¿Es pot delimitar quin tant per cent de jaciments més o menys ben coneguts presenten fase d'època imperial? I amb quina densitat?: ¿es tracta d'una continuïtat del grup o numèricament molt reduïda? Fins a quina època? Quins són els elements que en donen, en cada cas, la data final?» (Tarradell, 1983: 126).

L'any 1996, Margalida Orfila junt amb altres autors publicaren un article, amb referència explícita a aquesta cita de Miquel Tarradell (Orfila *et al.*, 1996, 12), en el qual testimoniaven la continuïtat de l'assentament en els poblats a partir de diverses prospeccions i altres treballs fets a la dècada dels anys vuitanta. Més recentment, Catalina Mas i Miquel Àngel Cau (2011; Cau i Mas, 2013) han explorat la continuïtat i discontinuïtat d'assentaments indígenes durant l'època romana i la tardoantiguitat als termes municipals de Manacor i Sant Llorenç des Cardassar, a partir de prospeccions arqueològiques anteriors fetes amb motiu de la carta arqueològica de Mallorca, i al terme municipal de Felanitx, aquestes darreres fetes dins un projecte de recerca propi. Més recentment, dins un projecte desenvolupat per l'Ajuntament de Son Servera en col·laboració amb la Universitat de Washington, s'ha prospectat intensivament una àrea significativa del terme municipal. Els resultats preliminars de la prospecció mostren un alt grau de continuïtat en l'ocupació d'assentaments entre l'època balear, la romana alt-imperial i la baix-imperial; en canvi, la troballa de material ceràmic fora dels assentaments es redueix dràsticament entre l'època balear i la romana, cosa que suggereix canvis en les pràctiques i ús del territori (Llobera *et al.*, 2020, 402). En canvi, en els poblats excavats més extensament a les darreres dècades, com són Son Fornés (Montuïri) o Ses Païsses (Artà), s'han establert preliminarment dates d'abandonament en el segle I n. e., si bé segurament mai va ser total en cap de tots dos casos.

Tot i l'evident interès d'aquest treballs, només satisfan una part de la crida que feia Miquel Tarradell a estudiar les fases romanes dels assentaments protohistòrics per dilucidar si existí una continuïtat de la comunitat local, la seva reducció (tal vegada amb un canvi de funció dins l'organització territorial i productiva a l'època romana) o, fins i tot, apuntem ara també, la disrupció en el patró de poblament.

Per a Menorca, Joan de Nicolàs (2003) va fer un treball de síntesi sobre aquesta matèria amb les dades procedents de la carta arqueològica de l'illa, registres estratigràfics de les escasses excavacions publicades (i alguna d'inèdita) i un recull d'informació dispersa, incloent-hi també informacions de procedència subaquàtica. Tot i aquesta recollida comprensiva de dades de tan variada procedència, el mateix autor advertia: «Al meu entendre, el procés de romanització del camp de Menorca només es podrà considerar, de manera provisional, amb determinacions cronològiques precises i disposant de moltes dades o elements d'anàlisi que permetin valorar la intensitat del fenomen, mentre no es desenvolupin programes d'excavacions en extensió o projectes de prospecció superficial amb criteris ben definits» (De Nicolàs, 2003, 116).

Finalment, un dels aspectes assenyalats de l'obra de Tarradell són les seves obres de síntesi, amb les quals, en paraules de Joan Sanmartí, un dels seus deixebles i catedràtic a la Universitat de Barcelona, «Tarradell hi demostrava, a més de la capacitat de síntesi, una clarividència i poder d'interpretació de les dades excepcional» (Sanmartí 2020, 9). El seu caràcter divulgador, lluny de ser un demèrit, és ben al contrari un dels atractius d'aquestes obres que generacions d'arqueòlegs molt posteriors, ja fora de la torre d'ivori, debades perseguim, tal vegada per la hiperespecialització de la disciplina però també ben segur per l'increment de la productivitat exigint també als treballadors de la recerca en un sistema que no sol valorar aquestes aportacions, llevat, si de cas, dels premis de recerca, molts de caire local.

La prehistòria de les illes Balears també tingué una síntesi «tarradelliana», si bé molt més desconeguda que les seves grans obres *Les Arrels de Catalunya* (1962) o *Història del País Valencià* (1965). Es tracta del capítol «El poble dels talaiots a Mallorca i Menorca. Els indígenes de les balears vistos pels autors clàssics» del primer volum de la *Història dels catalans*, editada per Ferran Soldevila l'any 1961.

El capítol de Tarradell va ser redactat amb uns materials encara més fràgils que els que disposava per a Catalunya o el País Valencià, atesa la feblesa de la pràctica arqueològica a les illes Balears en aquell moment, amb una manca pràcticament absoluta d'excavacions estratigràfiques i sistemàtiques, com el mateix autor explicitava en els primers paràgrafs. Òbviament, la major part de les idees que s'hi expressen han estat superades per seixanta anys de recerca, ja dues generacions després, d'arqueòlogues i arqueòlegs. Tanmateix, i amb molta prudència, fou capaç de conjuminar informacions molt diverses i plasmar a la perfecció el caràcter pendular que encara domina la prehistòria balear. I, si això ja no és mèrit de Miquel Tarradell, sinó conseqüència d'aquest caràcter orbital de les veritats historiogràfiques, el fet és que ara, amb altres evidències, tornem a defensar una colonització humana de les illes Balears al III mil·lenni a. n. e. i, alguns altres, una cronologia antiga per als talaiots i per a la cultura talaiòtica que ja esmentava Tarradell (1961, 123). Altres reflexions abocades en aquell treball són, per mèrit propi, plenament vàlides a l'actualitat, com la manca d'unitat política regional o insular de les Balears prehistòriques i protohistòriques o la motivació d'ordre intern i no extern per a la construcció dels recintes emmurallats que envolten els poblats de l'època balear (Tarradell, 1961, 130).

Podem concloure que la recerca de Miquel Tarradell en relació amb la protohistòria de Mallorca, tot i la contingència i la casualitat dels seus orígens, va anar més enllà dels lluminosos i salabrosos estius a l'illa. La voluntat de culminar els treballs d'excavació amb la publicació de les monografies va continuar fins al final dels seus dies i aconseguí plenament l'objectiu pel que fa a la necròpolis de Son Real. Amb la perspectiva dels darrers vint-i-cinc anys, es pot afirmar que fou l'impulsor d'una recerca que, respecte de la vessant de l'antropologia física, mai s'ha estrocat i, respecte de la vessant de l'arqueologia i la interpretació històrica, s'ha reprès en molts àmbits i ha deixat, amb permís del pas del temps i de la crisi climàtica, una joia patrimonial arran de la mar.

AGRAÏMENTS

L'autor vol agrair a Núria Tarradell i Font la cessió d'algunes fotografies de caràcter privat per a la il·lustració del treball, i la identificació de les persones que apareixen en aquestes i altres fotografies de l'arxiu Tarradell. També vol agrair a Joan Sanmartí la lectura de l'esborrany i les seves correccions i observacions. Per descomptat, els errors i omissions existents són només responsabilitat del mateix autor.

BIBLIOGRAFIA

- ALESÁN, Alicia; MALGOSA, Assumpció (1996). «Las series subadultas de las necrópolis de Son Real y S'Illot des Porros (periodo talayótico, Mallorca). Nuevos datos». *Revista Española de Antropología Biológica*, núm. 17, p. 37-47.
- ALÓS, Concha (1971). *Las hogueras*. Barcelona: Editorial Planeta.
- BALAGUER, Paz (2005). *Aproximación cronotipológica a la materialidad del postalayótico mallorquín: El ajuar funerario no cerámico*. Treball d'investigació de tercer cicle dirigit per Vicente Lull. Bellaterra: Universitat Autònoma de Barcelona, Departament de Prehistòria.
- CALVO, Manuel (2009). «Reflexiones en torno a los esquemas de racionalidad espacial reflejados en el paisaje durante la Prehistoria de Mallorca». *Pyrenae*, vol. 40, núm. 2, p. 37-78.
- CAMPILLO, Domènec (1977). *Paleopatología del cráneo en las poblaciones prehistóricas de Cataluña, País Valenciano y Baleares*. Barcelona: Montblanc-Martín.
- CAMPILLO, Domènec; MALGOSA, Assumpció (1991). «Braquimielia en un esqueleto procedente de la necrópolis talayótica de "S'Illot des Porros" (Mallorca)». A: *Actas del IX Congreso Nacional de Historia de la Medicina (Zaragoza, 21, 22 y 23 de septiembre de 1989)*. Saragossa: Universidad de Zaragoza, vol. 4, p. 1179-1188.
- CARRASCO, Trinidad; MALGOSA, Assumpció; CAMPILLO, Domènec (1991). «Patologías dentarias de la Necrópolis Talayótica de s'Illot des Porros (Mallorca)». A: *Actas del IX Congreso Nacional de Historia de la Medicina (Zaragoza, 21, 22 y 23 de septiembre de 1989)*. Saragossa: Universidad de Zaragoza, vol. 4, p. 1189-1199.
- CASTELLANA, Concepción; MALGOSA, Assumpció (1995). «El complejo postural en cuclillas en los individuos de S'Illot des Porros (Mallorca, s. VI-II a.C.)». A: BOTELLA, Miguel Cecilio; JIMÉNEZ, Sylvia Alejandra; RUIZ, Luís Alberto; DU SOUICH, Philippe (editors). *Nuevas Perspectivas en Antropología*. Granada, p. 165-178.
- CAU, Miguel Àngel; MAS, Catalina (2013). «Tracing settlement patterns in Late Antique Mallorca (Balearic Islands): a field survey in the eastern territories». *Hortus Artium Medievalium*, vol. 19, p. 247-265.
- COLL, Jaume (1995). «Aspectos sobre rito y población de la necrópolis de Son Real (Mallorca)». Homenatge al Dr. Miquel Tarradell i Mateu. SAGVNTVM. *Papeles del Laboratorio de Arqueología de Valencia*, núm. 28, p. 93-110.
- DÍAZ, Nancy (2009). *Bahía de Alcudia (Mallorca): un crisol genético en el mediterráneo*. Tesi doctoral. Universitat Autònoma de Barcelona. <<https://www.tesisenred.net/bitstream/handle/10803/3712/ndv1de1.pdf>> [Consulta: 6 de setembre de 2020].
- ENSEÑAT, Bartomeu (1954-1955). «Interesante hallazgo de un cráneo trepado en la necrópolis de Son Real, sita en las playas de Can Picafort (Alcudia)». *Noticiero Arqueológico Hispánico*, núm. 3-4, p. 59.
- FUSTÉ, Miquel (1965). «La trepanación craneal en las Islas Baleares». *Homenaje a Juan Comas en su 65 aniversario: Antropología física*. Mèxic: Editorial Libros de México, vol. II, p. 137-146.
- FONT, Amparo (1977). *Estudio de los restos humanos procedentes de la necrópolis de Son Real (Alcudia), Mallorca*. Barcelona: Edicions Universitat Barcelona.
- GOZALBES, Enrique (2014). «Michel Ponsich y su colaboración con Miguel Tarradell en el Círculo del Estrecho». *AL QANTIR*, núm. 16, p. 64-68.

- HERNÁNDEZ-GASCH, Jordi (1998). «Son Real. Necrópolis talayótica de la edad del hierro. II: Estudio arqueológico y análisis social». *Arqueo Mediterrània*, vol. 3, núm. II. Barcelona: Universitat de Barcelona (Treballs de l'Àrea d'Arqueologia).
- HERNÁNDEZ-GASCH, Jordi (2011). «Sa Punta des Patró, un santuario de inspiración menorquina en Mallorca». A: SÁNCHEZ CUENCA, Felipe (ed.). *Las enigmáticas taulas de Menorca*. Sobradriel: Ferran Lagarda Mata Editor, vol. I, p. 383-402.
- HERNÁNDEZ-GASCH, Jordi; BURGAYA, Bernat (coord.) (2019). «Memòria científica de la intervenció arqueològica a la necrópolis de Son Real (cementiri dels Fenicis), Santa Margalida, Mallorca, anys 2012-2017. Programa de recerca plurianual 2013-2017». *MPC16-17, Memòria del Patrimoni Cultural. Intervencions autoritzades pel Consell de Mallorca*. Consell de Mallorca, Direcció Insular de Patrimoni històric. CD-ROM.
- HERNÁNDEZ-GASCH, Jordi; CARDONA, Francisca; BURGAYA, Bernat; MUNAR, Margalida (2017). «Estructures inèdites al sector nord de la necrópolis de Son Real: solucions de preservació del conjunt monumental i amenaces». A: ANGLADA, Montserrat; MARTÍNEZ, Antònia; RIERA, Mateu (coord.). *VII Jornades d'Arqueologia de les Illes Balears (Museu de Menorca, 30 de setembre a 2 d'octubre 2016)*. Menorca: Consell Insular de Menorca - Secció d'Arqueologia del Col·legi Oficial de Doctors i Llicenciats en Filosofia i Lletres i en Ciències de les Illes Balears, p. 85-94.
- HERNÁNDEZ-GASCH, Jordi; RAMIS, Damià (2010). «Economia funerària de l'edat del ferro de les Illes Balears. L'ús diacrònic del sacrifici de bòvids en el santuari i les necrópolis de l'àrea de Son Real (Mallorca)». *Saguntum*, núm. 42, p. 71-86.
- HERNÁNDEZ-GASCH, Jordi; SANMARTÍ, Joan (1999). «El santuari de Sa Punta des Patró a l'àrea cultural de Son Real (Santa Margalida, Mallorca). Avenç de resultats». *Mayurqa*, núm. 25, p. 113-138.
- HERNÁNDEZ-GASCH, Jordi; SANMARTÍ, Joan (2003). «El santuari talaiòtic de Sa Punta des Patró (Santa Margalida, Mallorca)». *Tribuna d'arqueologia 2000*, p. 85-97.
- HERNÁNDEZ-GASCH, Jordi; SANMARTÍ, Joan (2020). Contextualització de datacions radiocarbòniques, estratigrafia i fases cronològiques del jaciment de les edats del bronze i del ferro de s'Illa des Porros (Santa Margalida, Mallorca). *Materialidades. Perspectivas actuales en cultura material*, vol. 6, p. 61-97.
- HERNÁNDEZ-GASCH, Jordi; SANMARTÍ, Joan; CASTRILLO, Míriam; ALESÁN, Alícia; ALFONSO, Jordi; ÀLVAREZ, Ramon; TARRADELL, Núria; MALGOSA, Assumpció (2005). «Son Real revisitat: noves campanyes d'excavació a la necrópolis talaiòtica de Son Real (illa de Mallorca, 1998-2002)». *Mayurqa*, vol. 30, núm. I, p. 379-420.
- HERNÁNDEZ-GASCH, Jordi; SANMARTÍ, Joan; MALGOSA, Assumpció; ALESÁN, Alícia (1998). «La necrópoli talaiòtica de S'Illot des Porros». *Pyrenae*, núm. 29, p.69-95.
- Infraestructura de Dades Espacials de les Illes Balears (IDEIB), <<https://ideib.caib.es/visor/>> [Consulta: 6 de setembre de 2020].
- JAROŠOVÁ, Ivana; PÉREZ-PÉREZ, Alejandro; DO KALOVÁ, Marta; DROZDOVÁ, Eva; TURBÓN, Daniel (2006). «Buccal Dental Microwear as a Dietary Indicator in the Iron Age Human Population from Son Real, Spain». *Anthropologie*, vol. 44, núm. 2, p. 139-150.
- LLOBERA, Marcos; DEPPEN, Jake; HERNÁNDEZ-GASCH, Jordi; PUIG, Antoni; RULLÁN, Pere (2020). «Conectando puntos: resultados preliminares de la prospección intensiva del municipio de Son Servera 2014-18». A: HERNÁNDEZ-GASCH, Jordi; RIVAS, María José; RIVAS, Margalida. *VIII Jornades d'Arqueologia de les Illes Balears (Alcúdia, Mallorca, de l'11 al 13 de setembre 2018)*. Mallorca: Consell Insular de Mallorca - Secció d'Arqueologia del Col·legi Oficial de Doctors i Llicenciats en Filosofia i Lletres i en Ciències de les Illes Balears, p. 395-404.

- MALGOSA, Assumpció (1985). *Estudio de los restos humanos de la necrópolis talayótica de S'Illot des Porros*. Bellaterra: Publicacions de la Universitat Autònoma de Barcelona.
- MALGOSA, Assumpció (1992). *La població talaiòtica de Mallorca. Les restes humanes de l'Illot des Porros (s. VI-II aC)*. Barcelona: Institut d'Estudis Catalans.
- MAS, Catalina; CAU, Miguel Àngel (2011). «From Roman to Byzantine: The Rural Occupation of Eastern Mallorca (Balearic Islands)». *Journal of Mediterranean Archaeology*, vol. 24, núm. 2, p. 191-217.
- NICOLÁS, Joan C. DE (2003). «Els primers segles de l'ocupació romana de l'illa de Menorca: continuïtats i ruptures en l'àmbit rural». *Mayurqa*, núm. 29, p. 111-128.
- ORFILA, Margalida; CARDELL, Jaume; CAU, Miguel Àngel; HERNÁNDEZ, María José; MERINO, Josep; OLIVER, Bartomeu; PROHENS, Josep Maria; TORRES, Xisca (1996). «Nuevas perspectivas en torno a la romanización de la isla de Mallorca: El mundo rural». *Mayurqa*, núm. 23, p. 9-30.
- PÉREZ, V.; CAMPILLO, Domènec; MALGOSA, Assumpció (1991). «Estudio de las lesiones traumáticas de los individuos de la necrópolis talayótica de "S'Illot des Porros" (Mallorca)». A: *Actas del IX Congreso Nacional de Historia de la Medicina (Zaragoza, 21, 22 y 23 de septiembre de 1989)*. Saragossa: Universidad de Zaragoza, vol. 4, p. 1409-1421.
- PERICOT, Lluís; TARRADELL, Miquel (1961). «Las recientes investigaciones sobre la prehistoria de las islas Baleares». *V Congrès International des Sciences Préhistoriques et Protohistoriques, Hamburg, 1958*. Berlín, p. 663-666.
- PIGA, Giampaolo; HERNÁNDEZ-GASCH, Jordi; MALGOSA, Assumpció; ENZO, Stefano (2007). «La coexistencia de la inhumación y la incineración en la Mallorca protohistórica: Los ritos funerarios en la necrópolis de S'Illot des Porros». *Sardinia, Corsica et Baleares Antiquae. An International Journal of Archaeology*, núm. V, p. 133-149.
- PIGA, Giampaolo; HERNÁNDEZ-GASCH, Jordi; MALGOSA, Assumpció; GANADU, Maria Luisa; ENZO, Stefano (2010). «Cremation practices coexisting at the S'Illot des Porros Necropolis during the Second Iron Age in the Balearic Islands (Spain)». *HOMO-Journal of Comparative Human Biology*, núm. 61, p. 440-452.
- PONSICH, Michel; TARRADELL, Miquel (1965). *Garum et industries antiquae de salaison dans la Méditerranée Occidentale*. París: Presses Universitaires de France.
- RISSECH, Carme; MALGOSA, Assumpció (1991). «Importancia relativa de la longitud del pubis y la anchura del ilion en el estudio del dimorfismo sexual de los coxales». *Boletín de la Sociedad Española de Antropología Biológica*, núm. 12, p. 29-43.
- RISSECH, Carme; MALGOSA, Assumpció (1994). «Análisis del dimorfismo sexual de la región central del coxal a través de funciones discriminantes». A: BERNIS, Cristina (ed.). *Biología de poblaciones humanas. Problemas metodológicos e interpretación ecológica: Actas del VIII Congreso de la Sociedad Española de Antropología Biológica (Madrid, septiembre 1993)*. Madrid: Ediciones de la Universidad Autónoma de Madrid, p. 185-193.
- RISSECH, Carme; MALGOSA, Assumpció (1997). «Sex prediction by discriminant function with central portion measures of innominate bones». *Homo*, núm. 48, p. 22-32.
- RIHUETE, Cristina (2003). «Bio-arqueología de las prácticas funerarias. Análisis de la comunidad enterrada en el cementerio de la Cova des Càrritx (Ciutadella, Menorca), ca. 1450-800 cal ANE». *British Archaeological Reports, Internacional Series*, núm. 1161. Oxford: Archaeopress.
- SALVÀ, Bartomeu; JAVALOYAS, David (2013). «¿Las islas del fin del mundo? Las comunidades baleáricas y los contactos interculturales durante el Bronce Medio y final (1400-850 A.C.)». A: PERGOLA,

- Philippe; LO SCHIAVO, Fulvia (ed.). *Patrimoine d'une île/Patrimoniu isulanu. Les lingots «peau de bœuf» et la navigation en Méditerranée centrale. Actes du IIe Colloque International (Lucciana, Mariana, 15-18 Septembre 2005)*. núm. 4. Ajaccio, p. 243-267. <<http://www.academia.edu/6214309>> [Consulta: 30 d'agost de 2020].
- SANMARTÍ, Joan (2020). «En el centenari del naixement de Miquel Tarradell i Mateu: un arqueòleg al servei dels Països Catalans». *AURIGA: revista de divulgació i debat del món clàssic*, núm. 102, p. 4-13.
- SUBIRÀ, Maria Eulàlia (1989). *Estudio de los elementos traza en la población talayótica de "S'Illot des Porros" (Mallorca)*. Tesi doctoral. Universitat Autònoma de Barcelona.
- SUBIRÀ, Maria Eulàlia; ALESÁN, Alícia; MALGOSA, Assumpció (1992). «Criba Orbitalia y déficit nutricional. Estudio de elementos traza». *Munibe*, núm. 8, p. 153-158.
- SUBIRÀ, Maria Eulàlia; MALGOSA, Assumpció (1992a). «Multi-element analysis for dietary reconstruction at a Balearic Iron Age site». *International Journal of Osteoarchaeology*, núm. 2, p. 199-204.
- SUBIRÀ, Maria Eulàlia; MALGOSA, Assumpció (1992b). «Trace elements contents in the bone as an age and sex indicator. A case of the necropolis of "S'Illot des Porros" (Spain)». *International Journal of Anthropology*, vol. 7, núm. 2, p. 65-70.
- TARRADELL, Miquel (1961). «El poble dels talaiots a Mallorca i Menorca. Els indígenes de les balears vistos pels autors clàssics». A: SOLDEVILA, Ferran (ed.). *Història dels catalans*. Barcelona, vol. 1, p. 121-156.
- TARRADELL, Miquel (1964). «La necrópolis de Son Real y la Illa dels Porros (Mallorca)». *Excavaciones Arqueológicas en España*, núm. 24, p. 3-31.
- TARRADELL, Miquel (1983). «La romanització de Mallorca: alguns aspectes i un problema». A: *Symposium de Arqueologia. Pollentia y la Romanización de las Islas Baleares. XXI centenario de la fundación de Pollentia (Alcudia, Julio, 1977)*. Mallorca, p. 125-128.
- TARRADELL, Miquel; FONT DE TARRADELL, Matilde; ROCA, Mercè; FERNÁNDEZ, Jordi H.; TARRADELL-FONT, Núria; ENSEÑAT, Catalina (2000). «Necrópolis Rurales Púnicas en Ibiza». *Treballs del Museu Arqueològic d'Eivissa i Formentera*, núm. 45.
- TARRADELL, Miquel; HERNÁNDEZ-GASCH, J. (1998). «Son Real. Necrópolis talayótica de la edad del hierro. I: Catálogo e inventarios». *Arqueo Mediterrània*, vol. 3, núm. I. Barcelona: Universitat de Barcelona (Treballs de l'Àrea d'Arqueologia).
- TARRADELL, Miquel; WOODS, Daniel (1959). «The cemetery of Son Real». *Archaeology*, vol. 12, núm. 3, p. 194-202.
- TURBÓN, Daniel; CAMPILLO, Domingo; BOTELLA, Miguel (2020). «Paleopatología craneal de la necrópolis talayótica de Son Real (Mallorca)». *Pyrenae: Revista de Prehistòria i Antiguitat de la Mediterrània Occidental*, núm. 51-1, p. 31-44.